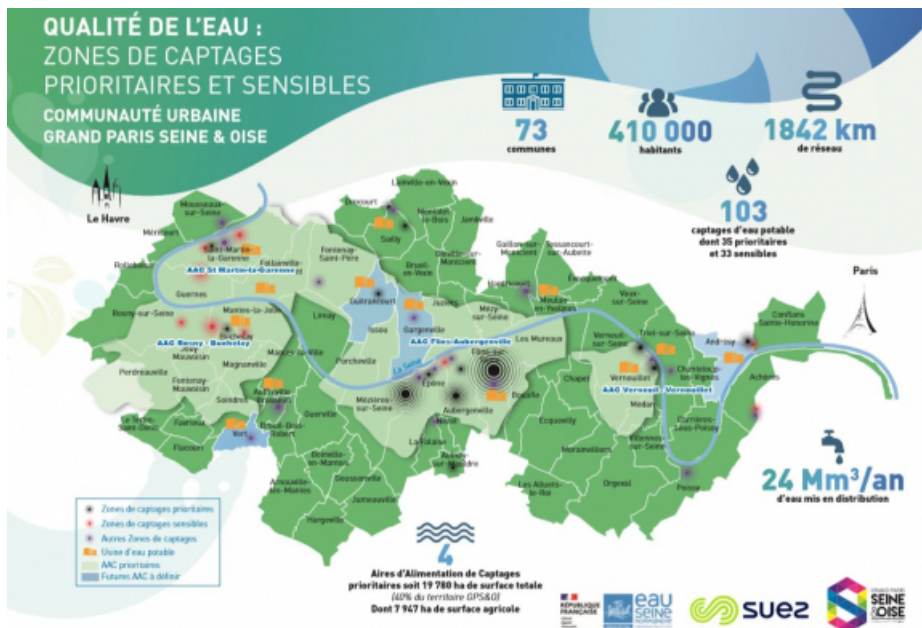


Un Contrat Territorial Eau et Climat pour garantir la qualité de l'eau par GPS&O

La signature du Contrat Territorial Eau et Climat (CTEC) « Vallée de Seine » par l'Agence de l'Eau Seine Normandie, Grand Paris Seine et Oise et SUEZ se fait dans un objectif d'adapter le territoire aux changements climatiques et doit viser à l'atteinte du bon état des eaux et la préservation de la ressource en eau et le respect de la biodiversité.



Pour alimenter en eau les 410 000 habitants du territoire, 24 Mm³ d'eau sont pompés, traités et distribués chaque année via 1 842 km de canalisations.

La signature du CTEC a permis de présenter un bilan de santé consolidé de la ressource en eau sur les champs captants du territoire, gérés par GPS&O (Verneuil-Vernouillet, Rosny-Buchelay, Andrésy, Saint Martin-la-Garenne, Vert, Guitrancourt, Gargenville), et SUEZ (Flins-Aubergenville). Si l'étude des masses d'eau souterraines atteste d'un état satisfaisant de la ressource en termes de quantité, elle pointe en revanche la présence de pollutions d'origine anthropique sur les champs captants, notamment :

- des teneurs en nitrates régulièrement supérieures aux seuils de vigilance ; de même, les résidus de pesticides autorisés dépassent régulièrement les normes sanitaires,
- la rémanence de certaines molécules chimiques qui entrent dans la composition d'herbicides, pourtant interdites, dont certaines depuis 2001.

Cette empreinte chimique se traduit à la fois par une dégradation des écosystèmes aquatiques, et par la mise en œuvre de traitements spécifiques pour garantir l'innocuité de l'eau sur la santé humaine. Or, leurs coûts sont répercutés sur la facture d'eau des habitants.

Dans un premier temps, 4 aires d'alimentation de captage prioritaires ont été définies : Rosny-Buchelay, Verneuil-Vernouillet, Saint-Martin-la-Garenne et Flins-Aubergenville. D'ici 2024, les 4 autres suivront, soit : Guitrancourt, Vert, Andrésy et Gargenville.

Documents

[Carte de la qualité de l'eau](#)